



Prosystem, s.r.o.

Sídlo:

Hradištská 119

Český Těšín – Mistřovice

tel./fax. +420558713392

E-mail :prosystem@prosystem.cz

Kancelář:

Smetanova 217/22

Český Těšín

NÁVOD K OBSLUZE

SOFTWAREVÝ PRODUKT typ SGSAGENT

SOFTWARE

Číslo Návodu k obsluze 200903251

Počet stran: 8

Český Těšín, leden 2010

Vypracoval: Ing.Marian Kadlubiec

1. ÚVOD	3
2. INSTALACE	3
3. KONFIGURACE	3
3.1 Nastavení	3
4. LOG	6
5. SERVER	6
6. REŽIM SPUŠTĚNÍ Z PŘÍKAZOVÉ ŘÁDKY	6

1. Úvod

Software pro vzdálenou, automatickou distribuci aktuálních verzí programů. Skládá se ze dvou částí, jimiž je server SgsAgentSrv a klient SgsAgent. Pouze na síťových protokolech TCP/IP vyvinuté řešení, které při požadavku na distribuci nových verzí vyšle informace všem klientům SgsAgent, které provedou zabezpečený upgrade nových verzí. Při použití knihovny pro automatický restart, mohou být upgradované aplikace automaticky ukončeny a po obnovení verzí nastartovány, jinak je uživatel informován o existenci nové verze provozované aplikace, která je umístěna na serveru. Systém umí automaticky provádět registraci nových verzí programů DLL, OCX za podmínky provozování systému uživatelem s administrátorským oprávněním k počítači, na kterém je systém provozován.

2. Instalace

Jsou dostupné dvě verze exe souborů klienta, a to SgsAgent.exe a SgsAgentInd.exe. Lísí se pouze místem, kde jsou uloženy konfigurační údaje programu, tzn. rozdílným požadavkem na oprávnění k zápisu do registry přihlášeného uživatele ! V případě SgsAgentInd jsou informace uloženy v podklíči HKEY_CURRENT_USER\Software\Prosystem\SgsAgentClient, ve verzi SgsAgent v klíči HKEY_LOCAL_MACHINE\Software\Prosystem\SgsAgentClient (Pro nastavení nutné práva Administrátora). Není nutná žádná instalace programu, pro použití stačí prosté nakopírování exe souboru. Typické použití verze SgsAgentInd je, když na počítači pracují různí uživatelé s různými právy přístupu k udržovaným programům. Nastavení SgsAgent zůstává stejné pro všechny uživatele, kteří spouštějí program na daném počítači. Pro nakopírování aplikace je nejlépe zvolit místo identické pro všechny uživatele (typicky závislé na jménu uživatele u aplikace závislé na uživateli, do společného adresáře v dalších případech).

3. Konfigurace

Pro konfiguraci a nastavení klienta SgsAgent je přístupná sada nástrojů, která umožňuje nakonfigurování sady souborů, které budou systémem udržovány v aktuálním stavu. Konfigurační sada nástrojů je přístupna přes dialog Vlastnosti, který je možno spustit z menu dostupného pravým tlačítkem myši na ikoně aplikace. Nastavení hodnot je chráněno heslem, které je možno zadat po kliknutí na tlačítko „Odemknout nastavení“. Konfigurační dialog bude taky automaticky spuštěn při prvním spuštění nenakonfigurovaného klienta. Nastavení bude aplikováno až po zmačknutí tlačítka „Uložit nastavení“ ! Aplikaci je také možno spustit s příkazové řádky bez ukládání nastavení do registry. Formát jednotlivých příkazů je popsán v kapitole 4.

V dialogu Vlastnosti jsou přístupné záložky Log, Nastavení a Kolekce. Záložka Log slouží k zobrazení protokolu o chování aplikace.

3.1 Nastavení

Záložka Nastavení je určena pro zadání základních parametrů nutných pro fungování systému. Jednotlivé položky je možno nastavit po odemknutí a zadání hesla tlačítkem „Odemknout nastavení“. Položky jsou nastaveny a používány aplikací až po „Uzamčení nastavení“. Tlačítko „opustit“ má význam „storno“ – opuštění dialogu bez uložení změn. Tlačítko „Ukončit“ ukončí běh aplikace SgsAgent.

Jednotlivé položky nastavovacího dialogu mají význam :

Automatické spuštění - Automatické spuštění aplikace při startu operačního systému. Údaje o automatickém spuštění jsou zaznamenané v klíči SOFTWARE\\Microsoft\\Windows\\CurrentVersion\\Run. (povel /AUTOSTART v příkazové řádce).

Zpoždění - Zpoždění po startu aplikace, než dojde k prvnímu aktivnímu dotazu na dostupné verze. (/TIMEWAIT).

Interval (hod) - Interval pro čtení změn. Nastavení je uplatněno při nastaveném *Intervalovém režimu*. (/TIMEINTERVAL).

Upozornění na Update - V případě, že aplikace zjistí existenci aktualizovaných verzí bude zobrazen informační dialog. Uživatel musí potvrdit změnu. (WARNINGDLG)

Event při chybě update - Upozornění uživatele v dialogovém okně o chybě při operace aktualizace verzí. (/ERROREVENT).

Restart aplikace - Po nahrání nové verze aplikace bude automaticky právě spuštěný program ukončen a znovu spuštěn. (/AUTOAPPRESTART).

Internet připojení - Aplikace bude automaticky ukončena v případě, že nebude dostupné připojení na server verzí. (Toto nastavení bude uplatněno zejména na přenosných počítačích, které jsou používány v lokálních sítích ale i pomocí mobilních připojení. Bez existence serveru verzí by docházelo k opakovaným pokusům o připojení). (/INTERNET)

Intervalový režim - Změny jsou čteny v pravidelných intervalech, nastavených v parametru *Interval*. (/INTERVALUPDATE)

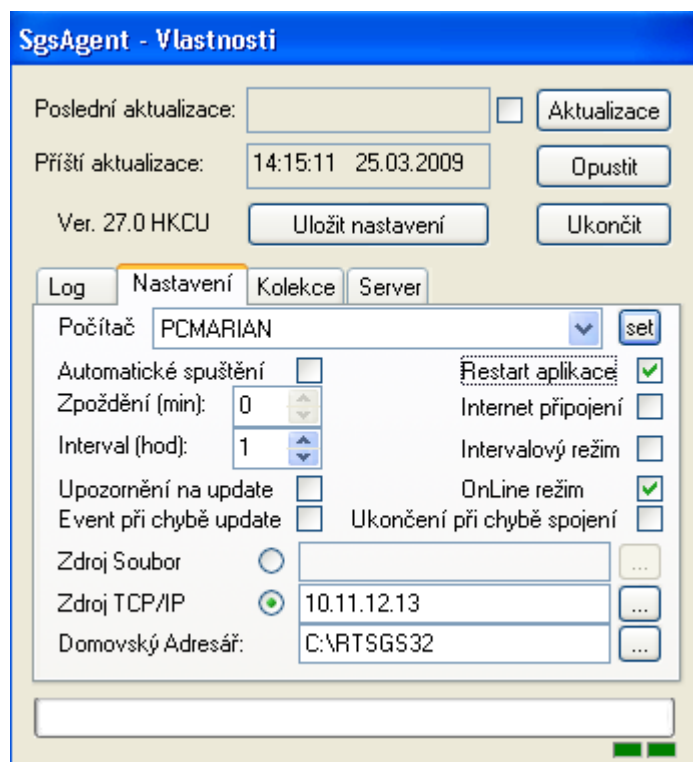
OnLine režim - Aplikace je aktivně upozorňována na nové verze serverem systému (/ONLINE)

Ukončení při chybě spojení - Ukončení aplikace SgsAgent při chybě spojení se serverem (používáno pro více zatížené počítače a chybující síťové spojení (např. pomocí modemů CDMA). (/ERRORSTOP)

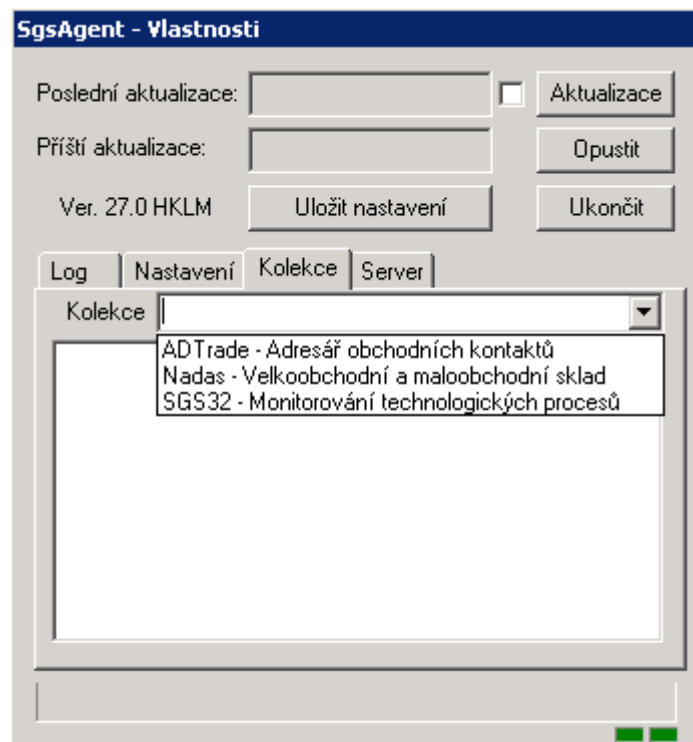
Zdroj Soubor - V případě, že neexistuje server systému a konfigurační data jsou zadány v souboru. (/FILESERVER)

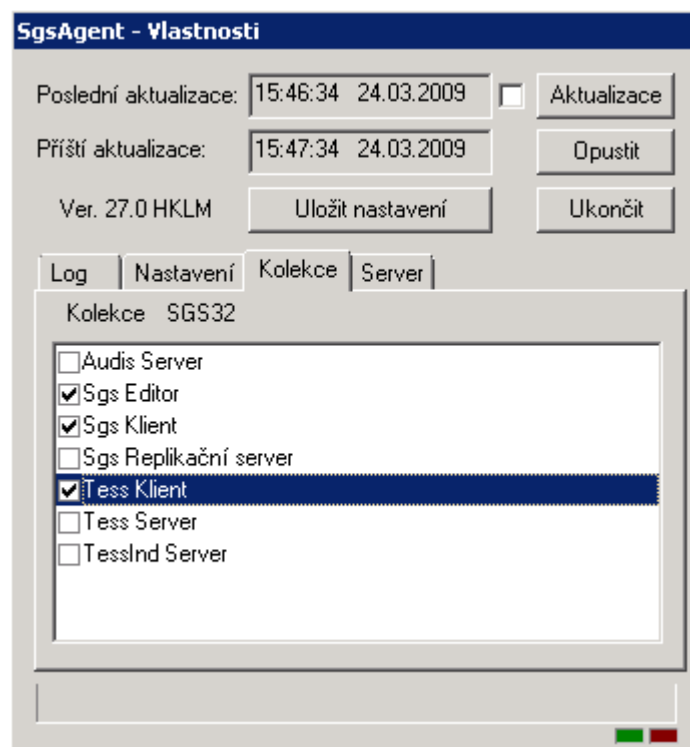
Zdroj TCP/IP - Adresa serveru systému Agent. (/TCPSERVER)

Domovský adresář - Kořenový adresář aplikace. Do tohoto adresáře budou kopírovány aktualizované soubory. Při kopírování mohou být zadány i relativní cesty k cílovému adresáři. Absolutní cesta je pak vytvářena složením domovského adresáře a zadané relativní cesty. (/ROOT)



Pro vybrání nastavených aplikací, které budou aktualizovány slouží záložka Kolekce. Při prvotním spuštění je položka kolekce zobrazená ve formě comboboxu, kde je třeba vybrat kolekci aplikací, které budou aktualizovány systémem SgsAgent. Po vybrání kolekce jsou pak přístupné položky kolekce, které budou aktualizovány.





Příklad typického nastavení aplikace sgsagent pro uživatele s plnými právy pro přístup k aplikacím SGS32 (SgsClient, SgsEditor, Tess32Client) spolu s typickým nastavením domovského adresáře a serveru.

4. Log

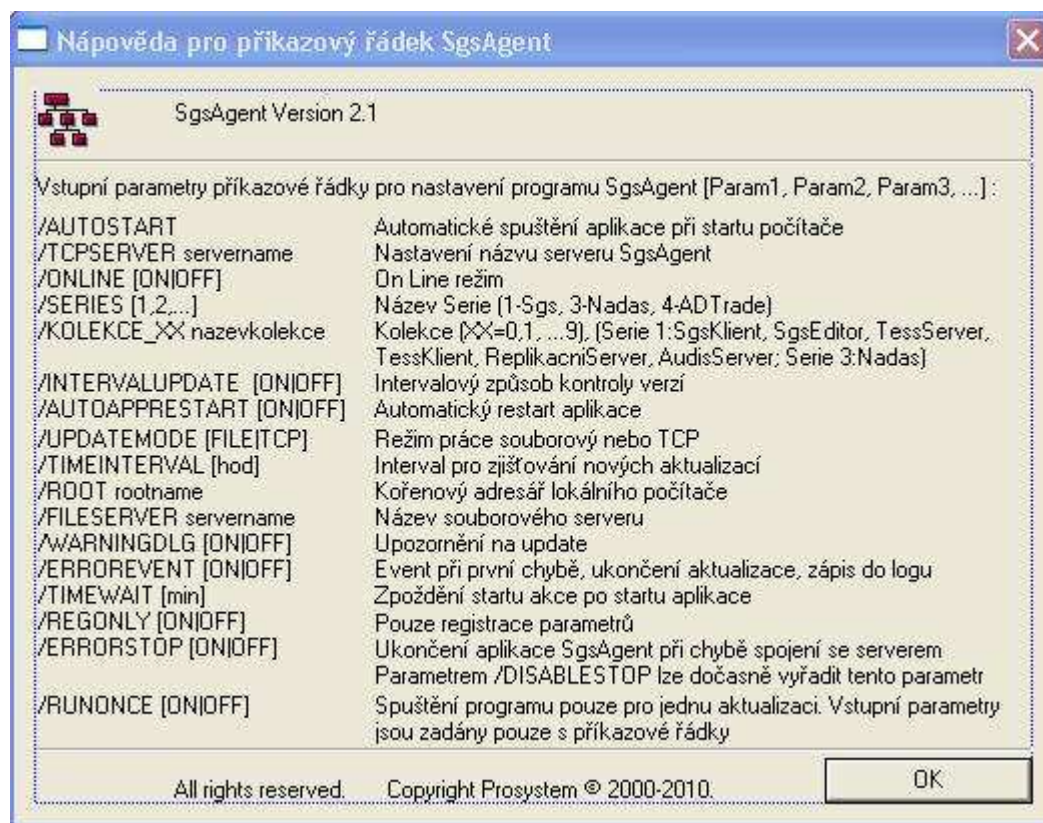
V záložce je přístupný log o chodu systému. Informace o aktualizaci, chybách při procesu update apod. Log obsahuje informace od posledního spuštění aplikace SgsAgent.

5. Server

Nastavení, které je aktivní pouze pro správce systému. Záložka je zobrazována pouze v případě ručního nastavení v registrech Dword položky SrvCommand na hodnotu 1. V list kontrolu zobrazuje seznam aktuálně připojených klientských aplikací sgsagent. Umožňuje taky vynutit serveru aplikace nahrání nových verzí příkazem „...reload file...“.

6. Režim spuštění z příkazové řádky

Program je možné také spustit s parametry zadanými s příkazové řádky. Help systému je přístupný po spuštění aplikace Agent s parametrem /?. Tento režim je doporučován pouze pro zkušené administrátory systému.



Seznam příkazů:

- /AUTOSTART [ON/OFF] Aplikace SgsAgent bude spuštěna při startu počítače (ON). Příslušný povel je zapsán do klíče SOFTWARE\\Microsoft\\Windows\\CurrentVersion\\Run, resp. SOFTWARE\\Microsoft\\Windows\\CurrentVersion\\Run. Přihlášený uživatel musí mít právo zápisu do tohoto registru.
- /TCPSEVER [servername] Nastavení jména serveru, se kterým komunikuje aplikace SgsAgent. Je doporučeno používat DNS název serveru.
- /RUNONCE [ON/OFF] Aplikace provede update verze udržovaných programů a provede vlastní ukončení.
- /ONLINE [ON/OFF] Nastavení způsobu kontroly informací o aktualizovaných verzích programu. Vybuzením eventem o změně souboru (On).
- /KOLEKCE [SgsKlient/SgsTessKlient/SgsTessServer/SgsRepServer/Nadas] Nastavení kolekce souborů, které mají být aplikaci udržované.
- /SERIES [numer] Nastavení série kolekce, které mají být udržované. Pouze pro komptabilitu s předchozí verzí aplikace SgsAgent.
- /RUNONCE_SERIES [numer] Nastavení série kolekce, které mají být udržované. Údaje o sérii budou zapsány do příslušných registry, bez vybuzení mechanismu update. Pouze pro komptabilitu s předchozí verzí aplikace SgsAgent.
- /INTERNET [numer] Nastavení použito při připojení na server přes nestabilní připojení. Po vyčerpání numer pokusů, dojde k automatickému ukončení aplikace. (Většinou použito u mobilních zařízení, typicky Notebooků).
- /INTERVALUPDATE [ON/OFF] Intervalový způsob kontroly verzí. Kontrola v pravidelných časových intervalech existence Noví verze na serveru.
- /AUTOAPPRESTART [ON/OFF] Ukončení, nahrání nové verze a spuštění aplikace [On].
- /RUNONCE_AUTOAPPRESTART [ON/OFF] Identické chování s parametrem /AUTOAPPRESTART. (Použito pro zpětnou komptabilitu).
- /UPDATEMODE [FILE/TCPIP] Seznam udržovaných souborů, je uložen na serveru (TCPIP) nebo v souboru (FILE).

- /TIMEINTERVAL [numer] Interval kontroly nových verzí (má uplatnění pouze při nastavení parametru /INTERVALUPDATE na On).
- /ROOT [name] Název kořenového adresáře, do kterého budou kopírovány udržované soubory.
- /FILESERVER [servername] Název serveru, kde je uložen soubor se seznamem udržovaných souborů.
- /WARNINGDLG [ON/OFF] V případě existence nových verzí bude je požadavek na update proveden pouze po potvrzení dialogu.
- /ERROREVENT [ON/OFF] Zapsání informace o chybě při operace Update do protokolu událostí.
- /TIMEWAIT [numer] Nastavení zpoždění prvního spuštění procesu update po startu aplikace sgsagent.
- /ERRORSTOP [numer] Ukončení aplikace při numer neúspěšných pokusech o update. (Parametr slouží pro zamezení zpomalování počítače při opakujících se neúspěšných pokusech o update).
- /REGONLY [ON/OFF] V případě nastavení parametru na On budou pouze zapsány do příslušných registry nastavení aplikace SgsAgent bez spuštění samotného procesu update.
- /DISABLESTOP [On/OFF] V případě nastavení parametru na On nebude poslána zpráva o ukončení běžící aplikace.